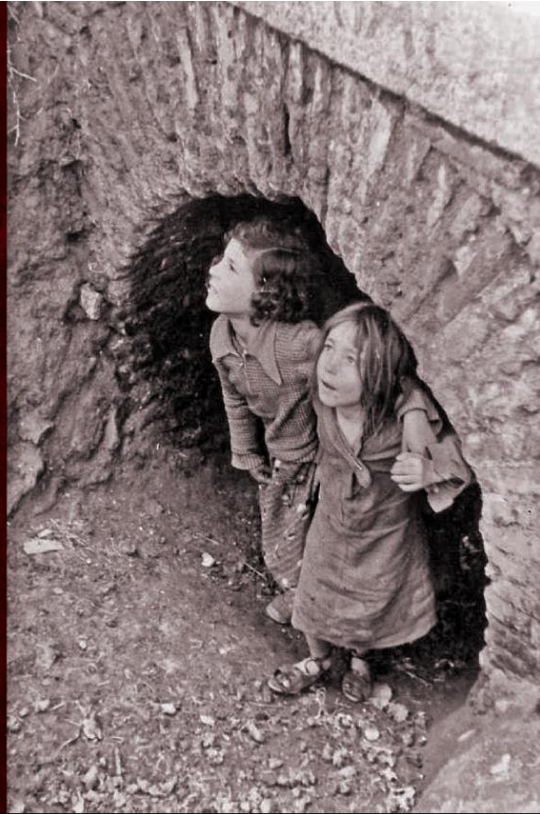


RED DE CENTROS

Recuperación de la
"Memòria Històrica"

PgTurística
www.pgturistica.com



RED

Recuperación
"Memòria
Històrica"

PgTurística
www.pgturistica.com

1. ANTECEDENTES

2. INTRODUCCIÓN

3.- PLANTEAMIENTO CONCEPTUAL DEL PROYECTO RED DE CENTROS DE LA "MEMÒRIA HISTÒRICA"

- 3.1.-Objetivos
- 3.2.-Funciones
- 3.3.-Definición
- 3.4.-Consideraciones técnicas
- 3.5.-Estructura "Espais per a la Memòria"

4.- DISEÑO Y CARACTERÍSTICAS DE LA RED

4.1.-Elementos externos vinculados a los Centros de Interpretación

- 4.1.1.- Imagen de Marca
- 4.1.2.-Plan de Señalización
- 4.1.3.-Audioguías
- 4.1.4.- Portal web
- 4.1.5.- Programa actividades
- 4.1.6.- Espacio de información y consulta
- 4.1.7.- Aplicación del Manual de Buenas prácticas
- 4.1.8.- Creación de Indicadores de control y seguimiento
- 4.1.9. Mecanismos de Gestión
- 4.1.10.- Marketing y Comunicación

RED

Recuperación
"Memòria
Històrica"

PgTurística
www.pgTurística.com

4.2.-Plan de Interpretación

- 4.2.1.- Identificación y selección de temas
- 4.2.3.- Selección de medios
- 4.2.4.- Propuesta museográfica

4.3.-Planificación arquitectónica

- 4.3.1.- Ubicación
- 4.3.2.- Infraestructuras
- 4.3.3.- Mantenimiento



RED

Recuperación
"Memòria
Històrica"

PgTurística
www.pgTurística.com

1. ANTECEDENTES

La Red de Municipios por la puesta en valor de la Memoria Històrica tiene como objetivo esencial configurar en la FVMP y con àmbito autonómico un foro estable de debate, análisis, intercambio de experiencias y consulta de la problemática de las iniciativas municipales de recuperación de la memoria històrica y su puesta en valor.

Forman parte de la red 70 municipios de la Comunitat Valenciana, entre ellos las ciudades de Alicante, Castellón, y Valencia.



Además de los Ayuntamientos, integran la red de Memoria Històrica las Consellerias de Cultura y Justicia de la Generalitat Valenciana, el Consell Valencià de Cultura y la Asociación para la Recuperación de la Memoria Històrica.

RED

Recuperación
"Memoria
Histórica"

PgTurística
www.pgjuristica.com

2. INTRODUCCIÓN

Después de que las tropas franquistas cortasen en dos el territorio de la República en abril de 1938 tras la Ofensiva de Aragón, el frente se trasladó hacia el sur. Fue entonces cuando desde Nules y hasta Santa Cruz de Moya, atravesando por completo la Provincia de Castellón y llegando hasta Valencia y Nules se levantó la línea de defensa XYZ,

Donde todavía hoy quedan vestigios en forma de trincheras, líneas de defensa, nidos de ametralladoras, búnkeres,... testigos irremplazables de una historia, de un pasado no muy lejano, que debe ser conocido por las generaciones venideras. En ocasiones, estos recursos de la Línea XYZ han sido recuperados con esfuerzo, por consistorios municipales y diversas asociaciones.

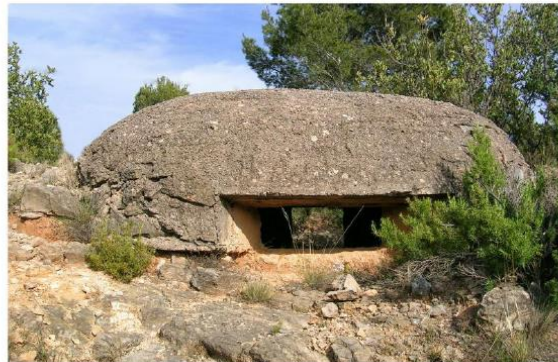
Este es tan solo un ejemplo, cada municipio, cada comarca tiene su historia: refugios y fortificaciones, aeródromos, fábricas reconvertidas para contribuir al esfuerzo bélico, edificios transformados en hospitales o centros de acogida... Y tras cada espacio, un sinfín de historias humanas que nunca deberían ser olvidadas. Historias, vivencias que acontecieron a lo largo y ancho de la Comunitat Valenciana, desde los inicios de la contienda, hasta los últimos días de la República y el forzado exilio, en el mejor de los casos, de miles de valencianos desde el puerto de Alicante.



RED

Recuperación
"Memoria
Histórica"

PgTurística
www.pgjuristica.com



Así pues, este es el eje inspirador para la creación de una Red de Centros de Interpretación para la "Recuperación de la Memoria Histórica".

El primer paso en el desarrollo de esta acción consiste en el diseño de unas bases, unos criterios que identifiquen y den unidad a todos los Centros de la Comunitat Valenciana. Como la realización de un Manual de Identidad que sirva de guía para conseguir la homogeneidad en la implantación en cada uno de los espacios de recuperación.

Se trata de establecer los criterios para conseguir ofrecer una imagen global en toda la Comunitat Valenciana y facilitar de este modo el crear unos recorridos que partiendo de los hechos históricos en general, se puedan diferenciar, personalizar y resaltar las singularidades de cada espacio, de cada territorio.

Tan importante como los contenidos será la forma de presentación de los mismos, a una audiencia de manera que informe y estimule, todo ello con el fin de ofrecer al visitante una vivencia, un entendimiento de por qué y en qué sentido es importante cada lugar.

RED

Recuperación
"Memòria
Històrica"

PgTurística
www.pgjuristica.com

3. PLANTEAMIENTO CONCEPTUAL DEL PROYECTO RED DE CENTROS DE LA "MEMÒRIA HISTÒRICA"

La Red para la recuperación de la Memoria Histórica como institución cultural garante de la investigación, comunicación y difusión de bienes culturales de muy diferentes naturalezas, obliga a una definición formal en la que se establezcan los principios básicos que guiarán la actividad del conocimiento de la Red de Centros y la consecución de sus objetivos, a fin de dotarlo de identidad, singularidad y relevancia.

Este planteamiento establece con absoluta claridad y objetividad, de manera concisa y ordenada, el propósito global de la Red de Centros y aquellos aspectos comunes que deben poseer de cara a formar parte de un recorrido histórico y temático configurado.

3.1.-Objetivos

El principal objetivo de estos Centros es la información y la interpretación, siendo esta última la que le confiere singularidad. Estos centros promueven la participación de los usuarios teniendo como función la de promover y difundir un territorio.

Mediante su implantación se pretende dar a conocer públicamente una parte relevante de la historia reciente valenciana, española e internacional, e impulsar a través del Turismo, el desarrollo económico del territorio.

A nivel general del destino Comunitat Valenciana se pondrá en valor una serie de espacios, tantos años abandonados, consiguiendo hacerlos revivir en la memoria colectiva de nuestro tiempo.

A nivel particular se rinde homenaje al legado hereditario de las personas que vivieron este momento, no tan lejano, de nuestra historia.

RED

Recuperación
"Memòria
Històrica"

PgTurística
www.pgjuristica.com

3.2.-Funciones

Las funciones de los centros de interpretación serán:

- Difundir un hecho histórico; la Guerra Civil Española en la Comunitat Valenciana.
- Informar, conseguir hacer comprensible para el usuario y contextualizar territorialmente la pasada Guerra Civil.
- Fomentar la Educación por la Paz a partir de una presentación objetiva y crítica del fenómeno de la guerra desde los más diversos puntos de vista.
- Ayudar a recuperar y preservar la historia oral vinculada a este hecho histórico, en base a entrevistas con personas que hubieran sido testigo de los hechos.
- Poner en valor patrimonio cultural, etnográfico y natural del territorio.
- Hacer participar al usuario en la recuperación y valoración del patrimonio presentado.
- Convertir recurso en producto turístico, consiguiendo de esta forma el desarrollo de los municipios.
- Promocionar el consumo de los recursos propios (gastronómicos, artesanales, etc.) del espacio geográfico donde se ubica el Centro.
- Sensibilizar a los visitantes en la conservación y uso de los bienes patrimoniales tradicionales.
- Atraer a los visitantes de otras áreas geográficas.
- Desarrollar una museografía experiencial de nueva generación, con predominio de recursos audiovisuales y multimedia, que permita la incorporación de contenidos para su continua implementación.

RED

Recuperación
"Memòria
Històrica"

PgTurística
www.pgTurística.com

3.3.-Definición

Por lo tanto, estos Centros de Interpretación, podrían definirse como equipamientos que tiene como finalidad última la interpretación, sensibilización y difusión de un hecho histórico, definido este en su perspectiva más integral pudiendo abarcar aspectos históricos, culturales, etnográficos y naturales.

Dentro de esta Red de Centros interrelacionados, se debe potenciar las particularidades de cada Centro, para que la visita a toda la Red sea enriquecedora al mostrarnos las singularidades de cada espacio y de cada momento de la contienda. Deben tener un tema monográfico presentado desde una perspectiva geográfica y cultural integradora. Del mismo modo deben estar ubicados en el contexto geográfico donde tuvieron lugar los hechos, o donde se localiza el bien patrimonial interpretado.



RED

Recuperación
"Memòria
Històrica"

PgTurística
www.pgTurística.com

Estos centros de interpretación, tratados de forma conveniente, se transformarán en productos turístico-culturales de gran potencialidad. Pero, para que estos recursos pasen a ser tratados como "productos", han de poder ser presentados de forma comprensible al público visitante y estar configurados para poder llegar a la demanda potencial, a través del mercado y poder ser comercializados y consumidos.

Además de estructurar este producto vinculado al ocio, basado en su perspectiva cultural y educativa, pone en valor el uso de los recursos patrimoniales, culturales y naturales entre la propia población de todas las edades y facilita su conocimiento y comprensión, ya que partiendo de la realidad actual acerca el reciente pasado histórico de un territorio y las vivencias de sus gentes.

Mediante la creación de estos Centros de Interpretación, se presenta un elemento patrimonial tanto natural como cultural (exento del requisito de contacto directo con el recurso), de modo que favorezca la visita in situ al elemento para una experiencia de primera mano en el entorno directo.



RED

Recuperación
"Memòria
Històrica"

PgTurística
www.pgjuristica.com



La narrativa de los centros de interpretación facilita las claves y contará con herramientas suficientes para poder hacer comprensible el objeto de cada Centro y los elementos que el mismo contiene y el contexto del que forma parte.

Los Centros de Interpretación pueden funcionar en distinto tipo de edificaciones, desde construcciones pequeñas y sencillas hasta grandes edificios. En todos los casos, y desde la fase de diseño, es importante reducir los impactos negativos que la infraestructura y sus elementos externos, pudiera causar en el entorno y en el propio elemento patrimonial. Al mismo tiempo, el diseño debe buscar resaltar los aspectos particulares del lugar, en especial los que intensifican la experiencia de los visitantes.

La ubicación de estos Centros promueve el uso y consumo de los productos donde se sitúa el Centro de Interpretación, motiva a conocer el territorio y todo lo que en él se encuentra.

La vertebración del territorio, es un factor importante a la hora de planificar la ubicación de los mismos, ya que la estructuración de esta Red, y su plasmación a través de nodos de interior y costa conformará y facilitará la circulación de un flujo de visitantes a lo largo y ancho de la Comunitat Valenciana. Por lo tanto el marco temático, cronológico y geográfico queda perfectamente estructurado.

RED

Recuperación
"Memòria
Històrica"

PgTurística
www.pgjuristica.com

3.4.-Consideraciones técnicas

Cada centro facilitará la información de la totalidad de la Red, de modo que motive la visita también a otros espacios no tan cercanos al que se encuentre.

No obstante la Red se puede dividir en cada provincia para acotar espacios de visita donde la información facilitada esté al alcance del espacio físico donde se encuentra el visitante.

Esta propuesta se basa en una estructura temática a implantar en cada Centro, fundamentada en la relevancia y particularidades del papel jugado en la contienda y los hechos acaecidos en cada uno de los municipios o espacios territoriales.

En relación a las temáticas a determinar en cada Centro, estarán siempre basadas en los diferentes aspectos relacionados con este luctuoso periodo de nuestra historia.

Los contenidos estarán basados en aspectos bélicos (batallas; construcciones militares y civiles,...), políticos (la evolución del conflicto,...), sociales (vida cotidiana,...) y económicos (la transformación de la industria y otros aspectos económicos).

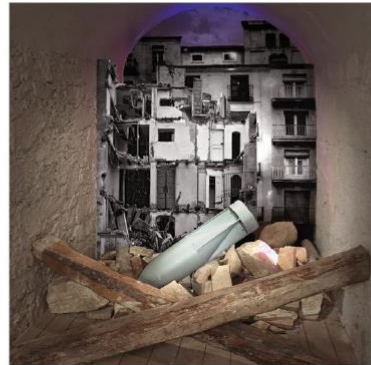


RED

Recuperación
"Memòria
Històrica"

Dependiendo de las condiciones de cada Centro se puede optar por exhibir los objetos originales o réplicas de los mismos, ya que en muchas ocasiones la réplica puede hacer perfectamente el papel de la pieza original y la misma estar guardada en un museo, en condiciones adecuadas, bajo el cuidado y mantenimiento de personal especializado.

Es fundamental valorar cuidadosamente la ubicación de los Centros en espacios significativos por su singularidad o relevancia histórica, y a su vez no saturar el territorio con Centros de Interpretación de escasa entidad que solo conseguirían crear confusión y desinterés en el visitante.



Debe tenerse en cuenta que su posterior gestión y mantenimiento esté asegurada, así como el establecimiento de un horario que facilite la planificación de la visita, de forma que realmente esté conceptualizado como producto turístico.

En la misma línea, juega un papel fundamental la señalética direccional, peatonal e interpretativa exterior, de forma que el visitante encuentre fácilmente la señalización del Centro de Interpretación.

Este aspecto nos lleva a proponer un manual de señalización de la Red de Centros de Interpretación, que abarque las diferentes áreas y que además contemple un apartado específico que integre, en la medida de lo posible, la señalética propuesta con la existente en cada uno de los municipios y que esté directamente relacionada con el Centro.

PgTurística

www.pgTurística.com

RED

Recuperación
"Memòria
Històrica"

Relacionado con lo anterior, surge la necesidad de creación de una marca identificable y visible para todos los centros y la Red. Por ello la creación de una imagen de marca y su manual de identidad, resulta otra de las piezas fundamentales a la hora de la conceptualización de la Red de Centros de Interpretación de la "Memòria Històrica".

La gestión en lo referente a la comunicación informativa, hará que cada uno de estos Centros se interprete como parte de un todo unitario, lo que fortalecerá su identidad y la imagen de marca.

La dotación de personal para la apertura de estos centros, es otra de las cuestiones a planificar para la creación de estos espacios, ya que nos encontramos ante uno de los hándicaps en muchas instituciones. Es por ello que en el diseño de estos Centros se plantea la utilización de nuevas tecnologías de modo que no requiera personal especializado para la realización de la visita. Las funciones del personal del centro podrían estar basadas en apertura, vigilancia y cierre, realizando el visitante de forma autónoma la visita personalizada e interpretada al Centro.

3.5.- Estructura "Espais per a la Memòria".

- Escenarios bélicos (Línea XYZ, Ruta e los Búnkeres, Aeródromo de Alcublas, ...).
- Retaguardia (Refugios, fábrica de aviones Cuevas de Canelobre,...)
- Espacios de Solidaridad (Hospitales de sangre, Colonias escolares,...).
- Lugares históricos (Mercado Central Alicante, Muelle puerto Alicante, Posición Yuste-Finca El Poblet de Petrer,...).

PgTurística

www.pgTurística.com

RED

Recuperación
"Memòria
Històrica"

PgTurística
www.pgTurística.com

4. Diseño y características de la Red de Centros de la "Memòria Històrica".

La Red homogenizará la información y difusión de todos los Centros a través de un portal web único y una imagen pública común.

4.1.- Elementos externos vinculados a los centros de interpretación.

La museografía e interpretación, estarán determinadas por una cuidada imagen en elementos exteriores al Centro de Interpretación.

4.1.1.- Aplicación de la imagen de marca.



RED

Recuperación
"Memòria
Històrica"

PgTurística
www.pgTurística.com

4.1.2.- Plan de Señalización.

- Señalética direccional vial y peatonal, que facilite el acceso al centro de interpretación.
- Señalética direccional vial y peatonal, e interpretativa en los recursos existentes en el ámbito de interpretación del Centro.
- Implantación de códigos QR.

En lo que a señalética interpretativa se refiere, la misma contendrá una parte de imagen gráfica y otra de texto, preferiblemente en idiomas, aunque la versión en idiomas puede establecerse mediante la utilización de códigos QR, lo que permite incorporar un gran número de idiomas sin saturar visualmente la señalética, pudiendo también incorporar pequeños audiovisuales explicativos enlazados a los códigos QR.

4.1.3.- Audioguías

El uso de nuevas tecnologías nos ofrece una experiencia digital para ajustarnos a estas diferentes expectativas y experiencias.

El potencial de los dispositivos móviles se expande y facilita la posibilidad de ofrecer contenidos audiovisuales en atractivos, didácticos y en un gran número de idiomas, de modo que todos los visitantes puedan aprovechar los contenidos de la tematización accediendo de forma personalizada a tanta información como deseen.

Para ello se sugiere la realización de contenidos dramatizados, que permitan una experiencia diferente, que puedan funcionar a modo de audioguía tradicional o mediante la georeferenciación de puntos con sistema de información automatizado, a elección del usuario.

RED

Recuperación
"Memòria
Històrica"

PgTurística
www.pgTurística.com

4.1.4.-Creación de un portal web

Como medio de difusión, herramienta de consulta y a su vez búsqueda de públicos, transversal al ámbito turístico, cultural y educativo. Implicado en el ámbito territorial que le es natural, con las nuevas herramientas de comunicación puede captar a su vez al usuario remoto, que participa del Centro de Interpretación a través de su espacio virtual.

La nueva realidad tecnológica plantea además la creación de una verdadera red deslocalizada de usuarios a través de las redes sociales. Se plantea la creación de una comunidad virtual de seguidores de la reflexión y la actividad del Centro, que recoja aportaciones de sus seguidores.

Para ello se implementará en las redes sociales Facebook y Twitter, y difundirá contenidos a través de Youtube y Flickr.

Los Centros se convertirán cada vez más en organizaciones multimedia; es decir, en Centros interrelacionados que utilizan tanto los medios tradicionales como los medios y conceptos que aportan las tecnologías de la comunicación.



RED

Recuperación
"Memòria
Històrica"

PgTurística
www.pgTurística.com

4.1.5.-Programación de actividades.

Lógicamente, la programación de actividades de un Centro es responsabilidad del gestor del mismo, pero, sin lugar a dudas, la coordinación de los mismos con la Red es fundamental si se desea optimizar los recursos y estimular la participación del visitante y su fidelización.

Además, el Centro podrá organizar o colaborar con talleres didácticos y organizar exposiciones temporales en el propio espacio, si dispone de él, y/o organizar exposiciones itinerantes para dar a conocer el Centro de Interpretación y la Red. Entre las actividades a desarrollar, también se puede incorporar la exposición de la "Pieza del Mes", de forma que resulta más sencillo que una exposición temporal, pudiendo ser cedida por otras instituciones o perteneciendo a un Centro, cederse a otros de la Red para su conocimiento y difusión.

Mediante la realización de este tipo de actividades: Exposiciones temporales, Pieza del Mes y Talleres didácticos, conseguiremos además motivar la asistencia continua de la población local, ya que podrá descubrir nuevos contenidos en cada una de sus visitas.

La programación de jornadas y conferencias sobre diversos temas relacionados con la guerra civil, y/o vinculados con temas de actualidad, dotarán de dinamismo el Centro. Estos espacios además ofrecen un marco adecuado para la presentación de libros y estudios relacionados con sus más amplias temáticas.

De este modo al entrelazar la acción didáctica y cultural con la difusión y participación a través de las redes sociales se materializa un Centro dinámico, participativo y abierto al conjunto de la sociedad. Las actividades para los diversos públicos consolidan el carácter de Centro de Interpretación vivo. Pero sobre ambas consideraciones se encuentra la de comunidad y la de trabajo en red. Su capacidad de impulsar el intercambio de experiencias, conocimientos y recursos nos anima a pensar en un Centro interrelacionado con la Red del que es preciso participar.

RED

Recuperación
"Memòria
Històrica"

PgTurística
www.pgTuristica.com

Con la plasmación de este proyecto, se pretende facilitar una nueva relación entre el Centro de Interpretación y el visitante y contribuye a derribar prejuicios y barreras intelectuales, entender y ver con nuevos ojos la pasada contienda, para lograr la reciprocidad en una comunicación que se hace cada vez más necesaria y cercana.



4.1.6.-Creación de un espacio de información y consulta

sobre publicaciones y eventos vinculados con la guerra civil, y en especial aquellos que se hallen relacionadas con el territorio donde se ubica el Centro. Este elemento informativo es aconsejable resolverlo mediante la aplicación de sistemas de consulta interactivos al objeto de poder variar y actualizar la información sin grandes costes, incluso puede ser asumido a través de la web desde un punto centralizado que actualice de forma automática, a través de la Web, la información de todos los Centros, ya que se trata de una realidad en continua transformación, sensible a las necesidades de los ciudadanos y al contexto histórico próximo, que puede y debe asumir retos para mejor desempeño de su función social.

RED

Recuperación
"Memòria
Històrica"

PgTurística
www.pgTuristica.com

4.1.7.-Aplicación de un Manual de Buenas prácticas.

Se recomienda iniciar este proceso de forma acorde con un Documento de Buenas Prácticas en Centros de interpretación, con la finalidad de ofrecer unos criterios de calidad estándar en todos los Centros de la Red.

4.1.8.-Creación de un Sistema de Indicadores cuantitativos y cualitativos, que permitan medir la evolución de los Centros de la Red.

La realidad indica que los centros de Interpretación, tanto los consolidados por la tradición como los emergentes, controvierten en el presente sus objetivos, su funcionamiento, la singularidad de su perfil, el género y misión, su ámbito de actuación, las estrategias de captación, fidelización y comunicación.

"Memòria Històrica" participa igualmente de este profundo debate en torno a los nuevos usos, nuevas prácticas museológicas y museográficas, la dimensión social, formativa e interdisciplinar de sus proyectos, destinados a través de nuevos medios y redes al público.



RED

Recuperación
"Memòria
Històrica"

PgTurística
www.pgTurística.com

4.1.9.- Mecanismos de gestión.

Será necesario establecer el modo de funcionamiento de los Centros, para que resulten sostenibles en el tiempo: estructura de gestión, formas de financiación, beneficios inducidos, fomento de la ocupación, recursos humanos, indicadores de gestión y evaluación



4.1.10.-Marketing y comunicación.

La Red de Centros estará dotada de un Plan de Marketing y Comunicación unificado que abarque todos los aspectos para su funcionamiento: imagen, promoción, acogida e información, planificación de públicos y medios, todo ello con la finalidad de posicionar en el mercado la Red.

Después de la reflexión sobre los elementos necesarios para conformar en su más amplio aspecto la configuración del Centro de Interpretación y por tanto la Red de Centros, pasamos al detalle de espacios y su configuración para la tematización de los Centros y la creación de la Red.

RED

Recuperación
"Memòria
Històrica"

PgTurística
www.pgTurística.com

4.2.-Plan de Interpretación del Centro

El plan deberá servir como guía conceptual y operativa para aquellos que participen en el proyecto de la Red de Centros de recuperación de la "Memòria Històrica".

Para la realización de cada Centro de Interpretación deberá darse respuesta a las siguientes preguntas:

- ¿Qué hay que transmitir? ¿A quién, dónde y cómo?.
- El plan debe definir objetivos y examinar diversas opciones y alternativas para las necesidades de:
 - Programas para visitantes.
 - Medios interpretativos (exposiciones, audiovisuales, interactivos, paneles o rotulación, elementos 3D, etc.), que variarán en función de cada espacio.
 - Servicios básicos (baños, recepción, etc.).
 - Servicios complementarios (restaurantes, tienda de merchandising, o puesto de artesanías y recuerdos, auditorio, sala de conferencias...).

Es importante tener en cuenta que previo a la creación del Centro de Interpretación se debe:

- Reunir y analizar toda la información posible acerca del recurso a interpretar.
- Analizar el perfil del usuario y sus características.
- Seleccionar las ideas esenciales que constituirán los mensajes interpretativos.
- Desarrollar los métodos y medios que mejor transmitan la información a los visitantes (servicios de guías, exhibiciones exteriores, senderos, publicaciones, medios audiovisuales, entre otros).

RED

Recuperación
"Memòria
Històrica"

PgTurística
www.pgTurística.com

El plan de interpretación recogerá los tres elementos de la interpretación:

- 1) los temas y mensajes que se quieren transmitir,
- 2) el público o audiencia a quien está dirigido, y
- 3) los medios o la manera como finalmente se transmitirá esta información.

Además, debemos tener en cuenta tres aspectos básicos:

- a. Identificación de los temas a interpretarse.
- b. Selección de los medios.
- c. La propuesta museográfica para las exposiciones.



RED

Recuperación
"Memòria
Històrica"

PgTurística
www.pgTurística.com

4.2.1.- Identificación y selección de temas

La "tematización", u organización de la información por temas, es una estrategia que sirve para que los visitantes reciban la información de manera ordenada, de modo que despierte su interés y la recuerden. De esta manera, todos los servicios que se brindan en el Centro deberán contribuir al desarrollo de estos temas.

Para la selección de temas recomendamos analizar los siguientes aspectos:

- Las razones principales por las cuales se destaca el área geográfica. Es decir, qué lo hace especial o lo diferencia de otros espacios.
- Una visión global de los recursos más importantes que hay en la zona.
- Incluir tanto los valores patrimoniales materiales como inmateriales.
- Incluir aspectos informativos sobre la Red en conjunto.
- Definir los mensajes y experiencias que queremos que se lleven los visitantes.



RED

Recuperación
"Memòria
Històrica"

PgTurística
www.pgTurística.com

4.2.3.- Selección de medios

Es recomendable tener la ayuda de especialistas, como diseñadores de exposiciones o técnicos en museografía, para que orienten la adaptación final para personalizar cada uno de los Centros. La utilización de medios a incorporar en un Centro es amplia y variada. Algunos pueden ser muy sencillos y económicos, como por ejemplo paneles con texto e imágenes; mientras que otros requieren más tecnología y son más costosos, como por ejemplo los sistemas interactivos o las pantallas de proyección holográfica.

Dentro de las diferentes técnicas de comunicación utilizadas para la tematización del patrimonio, se pueden destacar:

Las exposiciones o las exhibiciones interpretativas que ayudan a ilustrar el discurso a partir de los objetos, o de recreaciones, con la ayuda de medios gráficos e ilustrativos.

La señalización es una de las actuaciones necesarias para la interpretación de un conjunto patrimonial, sea cultural o natural, y constituye al mismo tiempo una manera de reforzar y difundir la imagen del producto. Se requiere un plan de señalización, que facilite la llegada al conjunto, y una vez dentro del sitio, orientar al visitante. Por tanto, la señalización deberá estar estratégicamente situada y su contenido será claro y preciso. El objetivo de la señalización variará según su ubicación, pudiendo ser: de carreteras, direccional, in situ, o de ubicación. Dentro del plan de señalización tendremos diferentes tipos de paneles interpretativos que ofrecerán diferentes niveles de información, ya sea de carácter administrativo o interpretativo. Es importante pensar en el mantenimiento y la renovación periódica y programada de la señalización, especialmente si está al aire libre.

La programación de visitas guiadas, en las que el guía juega un papel básico en la presentación del patrimonio, ya que a través de él se media en la relación del público con el elemento.

La utilización de réplicas o modelos facilita la creación y adecuación del espacio tematizado en cuanto a acondicionamiento y medidas de seguridad del mismo.

RED

Recuperación
"Memòria
Històrica"

PgTurística
www.pgTurística.com

Las maquetas, reproducciones o dioramas ofrecen un claro objetivo pedagógico e interpretativo. Pueden ser especialmente útiles para públicos infantiles, y también para discapacitados como los invidentes, si son accesibles y permiten el uso del tacto.

Los medios audiovisuales: documentales, vídeos, reconstrucciones virtuales, infografías, iluminación tematizada, audioguías o las aplicaciones Apps, son algunas de las herramientas empleadas para transmitir la información. Pueden dirigirse a una amplia audiencia y pueden servir a modo de visita personalizada, pudiendo realizar al mismo tiempo la visita en diferentes idiomas.



Las escenificaciones y visitas teatralizadas poseen una amplia capacidad de convocatoria.

RED

Recuperación
"Memòria
Històrica"

PgTurística
www.pgturistica.com

Los Talleres didácticos y actividades de animación permiten motivar y acercar a los distintos públicos de una forma participativa y experiencial diversos aspectos de la temática del Centro. Esta oferta de actividades dirigidas principalmente a los visitantes escolares, ya que también pueden realizarse talleres para familias o para un público sénior, debería ser potenciada en la oferta de los Centros de interpretación en los que constituyen un segmento de público fundamental. Estas actividades se complementan con la publicación de cuadernillos didácticos para los escolares, o bien para los padres que realizan una visita con sus hijos.

Folleto, tríptico, publicaciones en general. También se dispondrá de material impreso como folletos con información general de la Red y el Centro y los servicios que presta. Una cartografía adecuada para que el visitante se pueda orientar, guías de bolsillo, monografías específicas, guías especializadas, etc.

Organización de actividades diversas. Los acontecimientos culturales contribuyen a la dinamización del territorio, actos encaminados a captar la atención del visitante desde un nuevo punto de vista supondrán un elemento para la fidelización de públicos.



RED

Recuperación
"Memòria
Històrica"

PgTurística

La oferta de servicios turísticos (alojamiento, restauración, ocio...).

El producto Red de Centros de recuperación de la "Memòria Històrica" no se limita a la presentación del patrimonio, sino que engloba también «dónde comer, dónde descansar o qué hacer», que complementan la visita turístico-cultural. En este sentido, los establecimientos turísticos deben ofrecer una imagen y un servicio acordes con la oferta patrimonial, en un marco de respeto al entorno y de calidad de la experiencia turística.

Un proyecto interpretativo aplicado a un territorio determinado que se plasma en una oferta integrada, constituida por distintos servicios y actividades. La oferta, por tanto, tiene que ser amplia, e incluir tanto los servicios ya existentes –que es necesario mantener y/o readaptar a las nuevas propuestas conceptuales– como las nuevas ofertas que se derivan del producto "Memòria Històrica".

El conjunto presenta, a la vez, una amplitud geográfica y una complejidad temática. Por ello es importante dar cuerpo al hilo argumental de dicho conjunto mediante distintos dispositivos de interpretación y presentación de la Red.

A pesar de que cada uno de los Centros tenga sentido en sí mismo, el recorrido por todos ellos será el que nos dará una idea global del producto patrimonial en la Comunitat Valenciana.

El centro de interpretación ofrecerá "experiencias" en las que los visitantes puedan tocar, oler, escuchar, además de ver objetos y leer información. Sabemos que la información que se percibe por los sentidos despierta la sensibilidad y el interés por la historia y cultura de un lugar, haciendo que la experiencia sea realmente memorable.

RED

Recuperación
"Memòria
Històrica"

PgTurística
www.pgTurística.com

4.2.4. La propuesta museogràfica para la tematización

La tematización es el vehìculo que comunica, de manera atractiva, informaci3n sobre el lugar. Los elementos expositivos son poderosos medios de comunicaci3n que generan inter3s en los visitantes y en los propios habitantes. Por eso, es fundamental trabajar una buena propuesta para las exposiciones.

Fazio y Gilbert (1986), mencionan tres aspectos que debe tener una exposici3n:

Atractiva: la exposici3n debe ser artìsticamente agradable, tener objetos interesantes y colores apropiados.

Breve: mientras m1s sencilla sea y bien organizada est3 una exposici3n da a entender mejor su mensaje.

Clara: la exposici3n debe hacer que el tema sea reconocible de inmediato.



RED

Recuperaci3n
"Memòria
Històrica"

PgTurística
www.pgTurística.com

Un buen tìtulo para el elemento a tematizar asegura parte de su 3xito. 3ste debe ser llamativo y corto, para ser leido con facilidad. Los textos de pared y los que acompa1an los objetos, fotografias, instalaciones e im1genes deben ser claros y concisos, con un tama1o de letra adecuado (la mayoria de los adultos lee a un ritmo de 250 a 300 palabras por minuto, aproximadamente).

Se recomienda redactar los textos utilizando frases cortas para facilitar el ritmo de la lectura y la comprensi3n de la informaci3n. Hay que considerar que el tiempo promedio para leer un texto de pared es de unos 45 segundos. Las formas de lectura han sido clasificadas en cuatro niveles:

Nivel 1: se refiere a que la tematizaci3n debe usar un tìtulo para comunicar r1pidamente el tema.

Nivel 2: se refiere a la capacidad para organizar en 5 o menos ideas principales el tema del Centro y que sea entendido por el p1blico. Esto se puede lograr a trav3s de encabezamientos que llamen la atenci3n, colores u otros separadores visuales.

Nivel 3: se refiere a la conveniencia de seleccionar aspectos, hechos, analogias y otra informaci3n que ayude a explicar las ideas principales de la tematizaci3n. Es importante que el p1blico sea capaz de leer fragmentos de texto con rapidez.

Nivel 4: se refiere a la informaci3n escrita complementaria. Puede tratarse de un sistema interactivo, una hoja de sala o folleto donde el p1blico puede acceder a m1s informaci3n.

No debemos olvidar que la informaci3n escrita es tan solo una parte de la informaci3n del centro de interpretaci3n. M1s importante, si cabe en cuanto a experienciales, ser1 la utilizaci3n de nuevas tecnologias basadas en recursos audiovisuales y sensoriales, combinando soluciones visuales, im1genes reales, realidad virtual,...Estos elementos necesitan un espacio y/o infraestructura especìfica dentro del Centro, normalmente en espacios cerrados y a oscuras preferiblemente, para poder ser utilizados aprovechando todo su potencial.

RED

Recuperación
"Memòria
Històrica"

PgTurística
www.pgTuristica.com

4.3.-Planificación arquitectónica del Centro de Interpretación

Una vez que se han definido los aspectos básicos que se quiere comunicar en el centro de interpretación y en relación con la Red, es momento de empezar a darle forma al centro, y una de las decisiones más importantes es definir su ubicación. En caso de que ya exista alguna edificación que se considere que puede ser utilizada y remodelada para estos fines, se deberá seguir con todos los pasos indicados anteriormente. Esta metodología permite una constante revisión de los pasos, pues todo es factible de ser cambiado sobre el papel antes de iniciar cualquier construcción o remodelación.

4.3.1.- Ubicación del centro de interpretación

Definir la correcta ubicación del centro es uno de los pasos más importantes, muchas veces de esto depende el éxito o fracaso del proyecto, pues un centro de interpretación cumple su función cuando recibe visitantes.

Es importante que la ubicación facilite la gestión, administración y mantenimiento del Centro.

La localización de los centros nos ayuda a distinguir aquellos elementos únicos y característicos de cada espacio y a encontrar el "elemento singular" que lo caracteriza y que no se repite en ninguna otra parte. Este es el aspecto más importante de la planificación, porque de él se desprenderán nuestros planes, programas y productos.

Un primer paso es inventariar los recursos y hechos más importantes de la Comunidad Valenciana durante la guerra civil española, con la finalidad de determinar las singularidades de los diferentes espacios.

4.3.2.- Infraestructuras.

La infraestructura para el Centro de Interpretación puede ser nueva o podemos aprovechar instalaciones o infraestructuras ya existentes, como refugios, antiguos hospitales, centros de mando, espacios convertidos en fábricas de armamento, o cualquier otra construcción que haya

RED

Recuperación
"Memòria
Històrica"

PgTurística
www.pgTuristica.com

4.3.-Planificación arquitectónica del Centro de Interpretación

Una vez que se han definido los aspectos básicos que se quiere comunicar en el centro de interpretación y en relación con la Red, es momento de empezar a darle forma al centro, y una de las decisiones más importantes es definir su ubicación. En caso de que ya exista alguna edificación que se considere que puede ser utilizada y remodelada para estos fines, se deberá seguir con todos los pasos indicados anteriormente. Esta metodología permite una constante revisión de los pasos, pues todo es factible de ser cambiado sobre el papel antes de iniciar cualquier construcción o remodelación.

4.3.1.- Ubicación del centro de interpretación

Definir la correcta ubicación del centro es uno de los pasos más importantes, muchas veces de esto depende el éxito o fracaso del proyecto, pues un centro de interpretación cumple su función cuando recibe visitantes.

Es importante que la ubicación facilite la gestión, administración y mantenimiento del Centro.

La localización de los centros nos ayuda a distinguir aquellos elementos únicos y característicos de cada espacio y a encontrar el "elemento singular" que lo caracteriza y que no se repite en ninguna otra parte. Este es el aspecto más importante de la planificación, porque de él se desprenderán nuestros planes, programas y productos.

Un primer paso es inventariar los recursos y hechos más importantes de la Comunidad Valenciana durante la guerra civil española, con la finalidad de determinar las singularidades de los diferentes espacios.

RED

Recuperación
"Memòria
Històrica"

PgTurística
www.pgturistica.com

4.3.2.- Infraestructuras.

La infraestructura para el Centro de Interpretación puede ser nueva o podemos aprovechar instalaciones o infraestructuras ya existentes, como refugios, antiguos hospitales, centros de mando, espacios convertidos en fábricas de armamento, o cualquier otra construcción que haya jugado un papel relevante en la pasada Guerra Civil. En cualquier caso, lo importante es que la propuesta arquitectónica del centro de interpretación dialogue con el entorno.

Considerar la accesibilidad y la adecuación: Debemos analizar si el centro es de fácil acceso o no y qué otras obras auxiliares se tendrían que realizar para mejorar la accesibilidad (rampas de acceso, ascensores, senderos, etc.).

Otro aspecto tiene que ver con la adecuación de la construcción para la diversidad de los visitantes. Es importante tener instalaciones adecuadas para discapacitados, ya sea que tengan dificultades físicas o sensoriales y asociadas.

Para la selección de materiales también debemos considerar el mantenimiento futuro de todas las instalaciones y, de acuerdo con esto, tomar la mejor decisión en cuanto a los materiales a emplear.



RED

Recuperación
"Memòria
Històrica"

PgTurística
www.pgturistica.com

La propuesta arquitectónica idealizada debería contemplar las siguientes áreas:

- Recepción y zona venta Merchandising.
- Espacio de Información sobre la Red de Centros de la Memòria.
- Zona para exposiciones temporales.
- Áreas de tematización del centro.
- Zona de Audiovisuales e interactivos.
- Zona de descanso.
- Zona de servicios.
- Espacio para talleres didácticos.

En cuanto a las áreas exteriores, podrían ser:

- Zona de Estacionamiento.
- Panel Informativo de acceso al Centro, que incorpore la información relativa al Centro y Códigos QR para obtener información ampliada en caso de que el centro se encuentre cerrado.

Hay que tener en cuenta que al tratarse de espacios muy diversos en cuanto a características y dimensiones, deberá ajustarse la propuesta para cada uno de ellos en función del espacio donde se determine la ubicación del Centro de Interpretación.

RED

Recuperación
"Memòria
Històrica"

PgTurística
www.pgTurística.com

Cabe la posibilidad de instalar un módulo prefabricado, de distintos precios y características, en caso de no disponer de un espacio adecuado en el propio recurso, de forma que pueda albergar todas las instalaciones de servicios complementarios a la tematización, o incluso parte de la tematización misma.

Se trata de un sistema modular que permite la configuración de muy diversas formas, con posibilidad de instalación de un único módulo o implementar varios de ellos.



RED

Recuperación
"Memòria
Històrica"

PgTurística
www.pgTurística.com

La plasmación de esta parte del proceso, en base a un espacio arquitectónico estandarizado está formada por:

- Plano de la planta.
- Diseño y distribución de los ámbitos.
- Elementos integrantes de los ámbitos.

Zona Exterior: Es importante que el centro respete el entorno donde se ubique, integrado en el espacio de manera armoniosa.

En este espacio se instalará un cartel identificativo del Centro, con un cuidado diseño gráfico, de forma que transmita al visitante la idea de la experiencia que el centro ofrece. Junto a él, un cartel informará de los horarios de apertura del Centro, complementado con la incorporación de códigos QR que ofrecerá información ampliada en caso de que el centro se encuentre cerrado.

Zona Interior: Debe permitir una facilidad de recorrido, de manera que la experiencia del visitante no se vea obstaculizada por interrupciones innecesarias.

Sobre esto no se referencian normas a seguir, pues cada espacio es particular y dependerá de cómo se ha previsto la distribución de los temas, elementos interpretativos y el guión en general del centro.

El manejo de la luz, así como los colores de la tematización, serán muy importantes al momento de diseñar ambientes para generar las sensaciones deseadas.

RED

Recuperación
"Memòria
Històrica"

PgTurística
www.pgTurística.com

Zona A.- Acceso.

A la entrada, la recepción estará formada por un mostrador adaptado para atención al visitante, reparto de audioguías, venta de merchandising, etc...
Y dispondrá a demás de estanterías o módulos de almacenamiento.

En este espacio un módulo interactivo facilitará al visitante información sobre todos los Centros que conforman la Red "Memòria Històrica", su ubicación y características, temáticas, rutas, agenda de eventos, etc.

En el supuesto de no disponer de los requisitos necesarios para albergar un sistema interactivo, el mismo puede sustituirse por un panel gráfico que facilite esta información aunque sea de forma limitada.

Área de venta. Una vitrina expositiva, permitirá exhibir los objetos de merchandising vinculados al Centro y a la Red.

En la zona Vestíbulo/ Recepción, se ubicará un panel directorio con información sobre las zonas a visitar y su temática, así como el recorrido de la visita y recomendaciones de la misma.

En este mismo espacio se ubicará algún banco de cortesía, que facilite el descanso del visitante.

Zona B.- Sala Introdutoria.

Cuando el visitante acceda a la sala, pulsando un solo botón, en el que seleccionara el idioma en que quiera escuchar la proyección, activará todo el sistema, en el que mediante recursos audiovisuales y efectos de luz, se introduzca al visitante en la historia y particularidades del centro que va a visitar.

La importancia de esta sala radica en transmitir al visitante de forma emotiva, sin necesidad de lectura, las claves generales para la interpretación del recurso que va a visitar.

RED

Recuperación
"Memòria
Històrica"

PgTurística
www.pgTurística.com

Zona C.- Salas.

Los espacios del recurso tematizado, podrán ser interpretados de muy diversas maneras, ya sea mediante la instalación de paneles gráficos de gran formato con un cuidado diseño e imagen gráfica, junto a sistemas interactivos, audioguías, etc. Un sinfín de recursos expositivos a elegir tal y como se ha explicado en puntos anteriores, en función del espacio disponible.

Las tecnologías expositivas planteadas,

1. Sitúan en el espacio y en el tiempo, a través de:
 - a. Sonido: banda sonora de un lugar determinado de una acción determinada, locuciones teatralizadas...
 - b. imagen documental.
2. Ambientan situaciones y espacios determinados, mediante:
 - a. Iluminación descriptiva: encargada de recrear espacios ambientales.
 - b. Iluminación sensitiva: enfatizando situaciones u objetos concretos de manera dramatizada.
 - c. Sonido.
 - d. Escenografías

En consecuencia, es imprescindible situar las variables fundamentales que conforman el proyecto con museografía multimedia dentro de una estrategia de comunicación acorde con los objetivos del Centro.



RED

Recuperación
"Memòria
Històrica"

PgTurística
www.pgTurística.com

4.3.3.- Mantenimiento.

Resulta imprescindible establecer un plan de Mantenimiento del centro, así como posible renovación de elementos.

El diseño de un buen mantenimiento programado hará que la disponibilidad y la fiabilidad del Centro sea muy alta. Este Plan debe ponerse en marcha desde el primer día que el Centro entra en operación. Perder esa oportunidad significa renunciar a que la mayor parte del mantenimiento sea programado, y caer en el grave error de que sean las averías las que dirijan la actividad del Centro.

Relacionado con lo anterior, surge la necesidad de creación de una marca identificable y visible para todos los centros y la Red. Por ello la creación de una imagen de marca y su manual de identidad, resulta otra de las piezas fundamentales a la hora de la conceptualización de la Red de Centros de Interpretación de la "Memòria Històrica".

La gestión en lo referente a la comunicación informativa, hará que cada uno de estos Centros se interprete como parte de un todo unitario, lo que fortalecerá su identidad y la imagen de marca.

La dotación de personal para la apertura de estos centros, es otra de las cuestiones a planificar para la creación de estos espacios, ya que nos encontramos ante uno de los hándicaps en muchas instituciones. Es por ello que en el diseño de estos Centros se plantea la utilización de nuevas tecnologías de modo que no requiera personal especializado para la realización de la visita. Las funciones del personal del centro podrían estar basadas en apertura, vigilancia y cierre, realizando el visitante de forma autónoma la visita personalizada e interpretada al Centro.